



# TVORBA MAP POVODŇOVÉHO NEBEZPEČÍ A POVODŇOVÝCH RIZIK V OBLASTI POVODÍ MORAVY A V OBLASTI POVODÍ DYJE

DÍLČÍ POVODÍ MORAVY A PŘÍTOKY VÁHU

## C. TECHNICKÁ ZPRÁVA – MAPY POVODŇOVÉHO OHROŽENÍ A POVODŇOVÝCH RIZIK

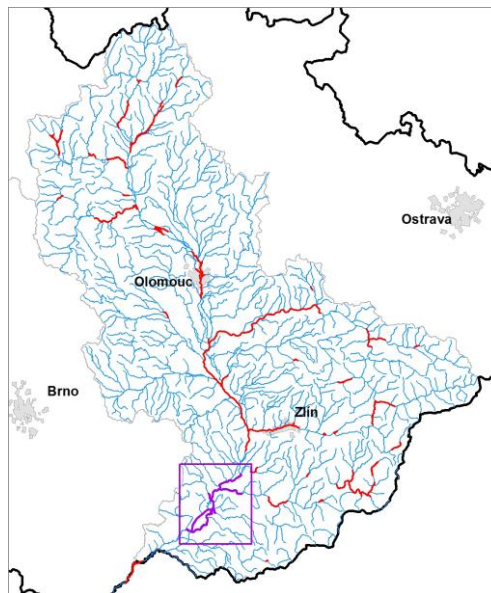
**OLŠAVA – 10100083\_1 (PM-46) - Ř. KM 0,000 – 7,450**

**ODLEH. RAMENO – 10101064\_1 (PM-47) - Ř. KM 0,000 – 9,338**

**MORAVA – 10100003\_2 (PM-49) - Ř. KM 133,911 – 163,735**

**OKLUKY – 10100150\_1 (PM-50) - Ř. KM 0,000 – 3,404**

**DLOUHÁ ŘEKA – 10100226\_1 (PM-81) - Ř. KM 0,362 – 1,995**



ŘÍJEN 2013





# TVORBA MAP POVODŇOVÉHO NEBEZPEČÍ A POVODŇOVÝCH RIZIK V OBLASTI POVODÍ MORAVY A V OBLASTI POVODÍ DYJE

## DÍLČÍ POVODÍ MORAVY A PŘÍTOKY VÁHU

### C. TECHNICKÁ ZPRÁVA – MAPY POVODŇOVÉHO OHROŽENÍ A POVODŇOVÝCH RIZIK

**OLŠAVA – 10100083\_1 (PM-46) - Ř. KM 0,000 – 7,450**

**ODLEH. RAMENO – 10101064\_1 (PM-47) - Ř. KM 0,000 – 9,338**

**MORAVA – 10100003\_2 (PM-49) - Ř. KM 133,911 – 163,735**

**OKLUKY – 10100150\_1 (PM-50) - Ř. KM 0,000 – 3,404**

**DLOUHÁ ŘEKA – 10100226\_1 (PM-81) - Ř. KM 0,362 – 1,995**

Pořizovatel:



Povodí Moravy, s.p.  
Dřevařská 11  
601 75 Brno

Zhotovitel:



Pöyry Environment a.s.  
Botanická 834/56  
Brno, PSČ 602 00

Subdodavatel:



Výzkumný ústav vodohospodářský T. G.  
Masaryka, v.v.i.  
Mojmírovo náměstí 16  
612 00 Brno

V BRNĚ, ŘÍJEN 2013

## Obsah

|          |  |           |
|----------|--|-----------|
| <b>1</b> | <b>Seznam zkratk a symbolů .....</b>                       | <b>4</b>  |
| <b>2</b> | <b>Popis zájmového území .....</b>                         | <b>5</b>  |
| 2.1      | Všeobecné údaje .....                                      | 7         |
| <b>3</b> | <b>Vstupní data pro vyjádření povodňového rizika .....</b> | <b>9</b>  |
| 3.1      | Hlavní podklady pro stanovení zranitelnosti.....           | 9         |
| 3.1.1    | Územně plánovací dokumentace obcí (Územní plány) .....     | 9         |
| 3.1.2    | Objekty geodatabáze Zabaged.....                           | 9         |
| 3.1.3    | Ortofotomapy .....   | 10        |
| 3.1.4    | Terénní průzkum.....                                       | 10        |
| 3.1.5    | Internetové stránky jednotlivých měst a obcí .....         | 10        |
| 3.2      | Mapové podklady .....                                      | 10        |
| <b>4</b> | <b>Postupy vyjádření povodňového rizika .....</b>          | <b>11</b> |
| 4.1      | Výpočet intenzity povodně .....                            | 11        |
| 4.2      | Stanovení povodňového ohrožení .....                       | 11        |
| 4.3      | Stanovení zranitelnosti území .....                        | 11        |
| 4.3.1    | Příprava dat .....   | 11        |
| 4.3.2    | Vymezení citlivých objektů.....                            | 12        |
| 4.4      | Stanovení povodňového rizika .....                         | 12        |
| <b>5</b> | <b>Interpretace výsledků .....</b>                         | <b>13</b> |
| 5.1      | Popis povodňového ohrožení a rizika .....                  | 13        |
| 5.2      | Citlivé objekty .....                                      | 14        |
| <b>6</b> | <b>Seznam literatury .....</b>                             | <b>19</b> |

## 1 Seznam zkratk a symbolů

Zpráva je zpracována dle Standardizačního minima pro zpracování map povodňového nebezpečí a povodňových rizik [1] a jsou v ní používány zkratky uvedené v následující tabulce.

Tab. č. 1 Seznam zkratk a symbolů

| Zkratka        | Vysvětlení   |
|----------------|--|
| CEVT           | Centrální evidence vodních toků  |
| ČÚZK           | Český úřad zeměměřický a katastrální   |
| Q <sub>N</sub> | průtok s dobou opakování N-let (5, 20, 100 a 500 let)  |
| PVPR           | Předběžné vymezení povodňových rizik a vymezení oblastí s potenciálně významným povodňovým rizikem |
| RZM            | Rastrová základní mapa   |
| SHP            | Shape file – vektorový formát firmy ESRI   |
| TPE            | Technicko-provozní evidence  |
| ÚP             | Územní plán  |
| ÚPD            | Územně plánovací dokumentace   |
| ÚAP            | Územně analytické podklady   |
| ZE             | Kategorie zranitelnosti Zeleň  |

## 2 Popis zájmového území

Předmětem řešeného území je úsek na toku Morava v km 121,596 – 151,455\*, na toku Olšava v km 0,000 – 7,414\*, na toku Odlehčovací rameno v km 0,000 – 9,235\*, na toku Okluky v km 0,000 – 3,360\* a na toku Dlouhá řeka v km 0,637 – 3,115\*.

Tab. č. 2 Základní informace o řešeném úseku

| ID úseku   | Pracovní číslo úseku | Tok                | Říční km, začátek - konec | ČHP  |
|------------|----------------------|--------------------|---------------------------|--|
| 10100083_1 | PM-46                | Olšava             | 0,000 – 7,414             | 4-13-01-132  |
| 10101064_1 | PM-47                | Odlehčovací rameno | 0,000 – 9,235             | 4-13-02-018<br>4-13-02-024<br>4-13-02-026<br>4-13-02-027   |
| 10100003_2 | PM-49                | Morava             | 121,596 – 151,455         | 4-13-01-064<br>4-13-01-076<br>4-13-01-079<br>4-13-01-083<br>4-13-01-085<br>4-13-02-001<br>4-13-02-003<br>4-13-02-004<br>4-13-02-012<br>4-13-02-016<br>4-13-02-017<br>4-13-02-028 |
| 10100150_1 | PM-50                | Okluky             | 0,000 – 3,360             | 4-13-02-007<br>4-13-02-011   |
| 10100226_1 | PM-81                | Dlouhá řeka        | 0,637 – 3,115             | 4-13-02-023  |

\*) Komentář k používané kilometrži toku

Kilometráž uvedená v názvu úseku se liší od kilometráže používané při zpracování map povodňového nebezpečí a rizik. Kilometráž uvedená u názvů úseku vychází z „Předběžného vymezení povodňových rizik a vymezení oblastí s potenciálně významným povodňovým rizikem“ (PVPR) [2] a bude v rámci projektu používána jen jako identifikátor jednotlivých úseků.

V celém projektu bude používána kilometráž, která vychází z již zpracovaných studií Povodí Moravy, s.p. Kilometráž, používaná při zpracování map povodňového nebezpečí a rizik, byla ponechána z geodetického zaměření koryta z roku 2000. V tabulce č. 3 je uvedeno srovnání staničení dle PVPR [2] a dle geodetického zaměření [5].

Tab. č. 3 Srovnání staničení

| Tok                       | Staničení dle PVPR [29] | Staničení používané v projektu |
|---------------------------|-------------------------|--------------------------------|
| Olšava                    | 0,000 – 7,450           | 0,000 – 7,414                  |
| Odlehčovací rameno Moravy | 0,000 – 9,338           | 0,000 – 9,235                  |
| Morava                    | 133,911 – 163,735       | 121,596 – 151,455              |
| Okluky                    | 0,000 – 3,404           | 0,017 – 3,360                  |
| Dlouhá řeka               | 0,362 – 1,995           | 0,637 – 3,115                  |

Vodní díla: v zájmovém území se nachází množství vodních ploch, z nichž největší jsou jezera vzniklá zatopením štěrkopískových lomů u Ostrožské Nové Vsi na levém břehu vodního toku Morava (staničení úseku 135,290 km – 139,145 km).

Přítoky toku Moravy v úseku 121,596 km – 151,455 km (PM-49): Syrovinka, odlehčovací rameno, Bařův plavební kanál, Svodnice, Okluky, Bobrovec, Olšava, Zlechovský potok, Stará Olšava, Salaška, Plavební kanál 2 a Březnice.

Přítoky odlehčovacího ramene Moravy v úseku 0,000 km – 9,235 km (PM-47): Smraďavka, Polešovický potok a Dlouhá řeka.

Přítok toku Okluky v úseku 0,017 km – 3,360 km (PM-50): Petříkovec.

Olšava v úseku 0,000 km – 7,414 km (PM-46) a Dlouhá řeka v úseku 0,637 km – 3,115 km (PM-81) nemají žádné významné přítoky.

## 2.1 Všeobecné údaje

### Vodní tok Morava

Morava pramení pod Králickým Sněžníkem v nadmořské výšce 1 380 m n. m. V horním úseku protéká úzkým údolím až k soutoku s Desnou u Postřelmovu, kde se náhle otevírá široké údolí s inundacemi. Kolem Litovle pak Morava protéká malebným Litovelským Pomoravím. Pod Olomoucí přijímá svůj největší levobřežní přítok – řeku Bečvu. Celková délka řeky Moravy na území České republiky dosahuje 284,5 kilometrů. Celková délka řeky až po soutok s Dunajem je 354 kilometrů.

V místě, kde řeka Morava (v říčním km 69,468) opouští území České republiky, ústí do ní jako levostranný přítok nejvýznamnější tok v celém povodí – Dyje. Soutok obou toků leží u Lanžhota v nadmořské výšce 148 m n. m. Absolutní spád Moravy od pramene činí 1 232 m.

### Úsek 10100003\_2 (PM-49), Morava

V řešeném úseku protéká Morava katastrálním územím Bzenec, Vnorovy, Zarazice, Veselí nad Moravou, Veselí-předměstí, Milokoš, Uherský Ostroh, Ostrožské Předměstí, Nedakonice, Kostelany nad Moravou, Kunovice u Uherského Hradiště, Staré Město u Uherského Hradiště, Uherské Hradiště, Mařatice a Jarošov u Uherského Hradiště. V zájmovém území je 10 mostů a 2 lávky a 5 jezů. Úsek Moravy v zájmovém území je ve správě Povodí Moravy, s.p. Řešený úsek (PM-49) je součástí obrázku č. 1.

### Úsek 10101064\_1 (PM-47), odlehčovací rameno

V řešeném úseku protéká odlehčovací rameno katastrálním územím Bzenec, Vnorovy, Zarazice, Veselí nad Moravou, Moravský Písek a Uherský Ostroh. V zájmovém území jsou 3 mosty, 1 lávka a 2 jezy. Úsek odlehčovacího ramene v zájmovém území je ve správě Povodí Moravy, s.p. Řešený úsek (PM-47) je součástí obrázku č. 1.

### Vodní tok Olšava

Olšava pramení na severozápadním svahu Bílých Karpat pod svahem s názvem „ Na koncích“ v nadmořské výšce cca 630 m n. m. Dále se ubírá severozápadním směrem a protéká obcemi a městy Pitín, Bojkovice, Záhorovice, Nezdenice, Šumice, Újezdec u Luhačovic, Uherský Brod, Drslavice, Hradčovice, Veletiny, Podolí, Míkovice, Kunovice a u obce Kostelany se vlévá ve staničení 157,046 km jako levostranný přítok do Moravy.

Celková plocha povodí měří 521,17 km<sup>2</sup>. Průměrné roční srážky v celém povodí se pohybují v rozmezí od 731 mm do 798 mm.

### Úsek 10100083\_1 (PM-46), Olšava

V řešeném úseku protéká Olšava katastrálním územím Kunovice u Uherského Hradiště, Sady, Vésky a Míkovice nad Olšavou. V zájmovém území je 6 mostů, 2 lávky pro pěší a 1 jez. Úsek Olšavy v zájmovém území je ve správě Povodí Moravy, s.p. Řešený úsek (PM-46) je součástí obrázku č. 1.

### Vodní tok Okluky

Levostranný přítok Moravy dlouhý 27,5 km. Pramení v CHKO Bílé Karpaty, na západním úbočí vrchu Lesná, v nadmořské výšce 620 m n. m.

Povodí je protaženo od západu k východu a dále k jihovýchodu v délce 32 km a šířka povodí je v průměru 2,5 km. Západní část je rovinná se střední výškou 200 m n. m., východní až jihovýchodní část je mírně pahorkatá.

Od pramene po Horní Němčí jsou na obou březích smíšené lesy. Dále protéká vodní tok Okluky oblastí s úrodnými půdami. Je zde rozvinuté zemědělství a zároveň průmysl. Vlastní tok byl v minulosti velmi necitlivě regulován, přírodní charakter si zachoval jen v lesních oblastech.

### Úsek 10100150\_1 (PM-50), Okluky

V řešeném úseku protéká tok Okluky katastrálním územím Ostrožské Předměstí. V zájmovém území je 6 mostů a 2 lávky pro pěší. Úsek toku Okluky v zájmovém území je ve správě Povodí Moravy, s.p. Řešený úsek (PM-50) je součástí obrázku č. 1.

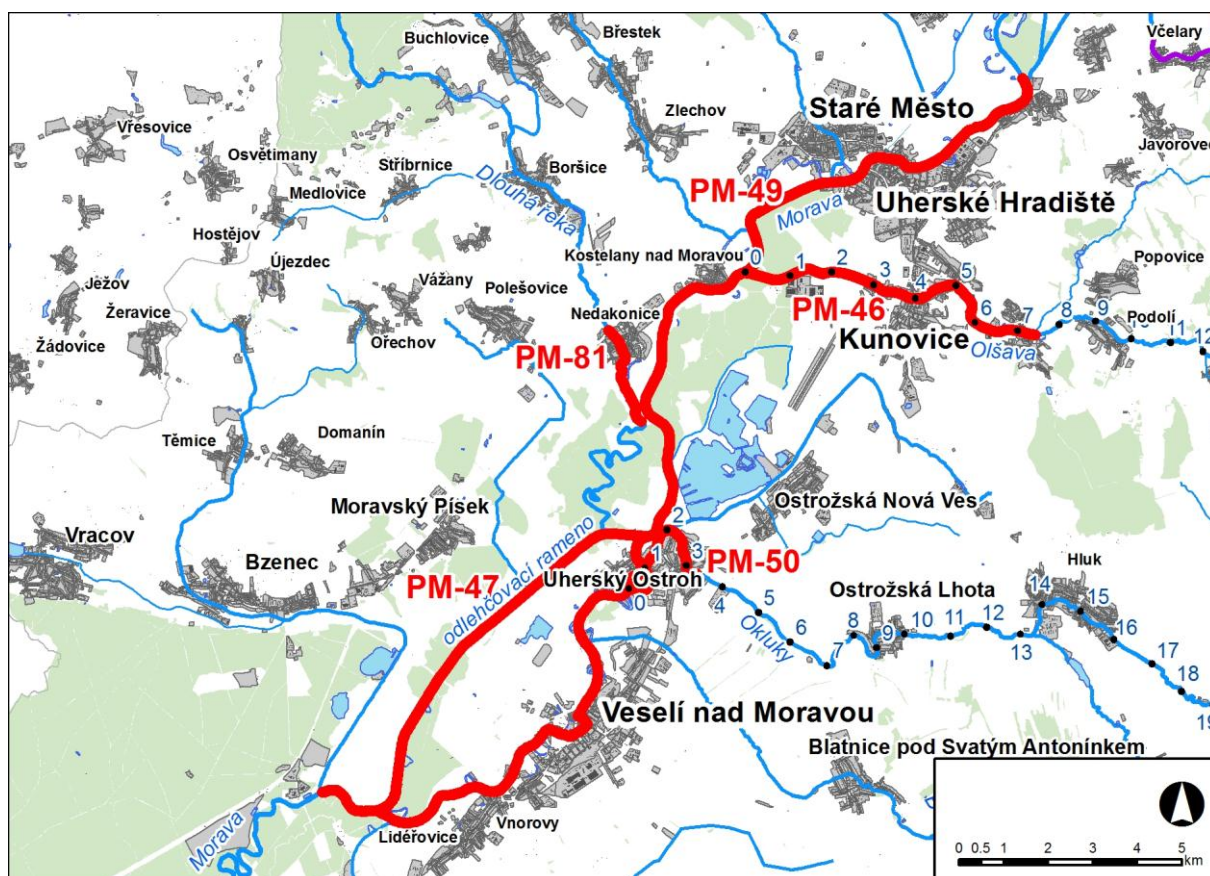
### Vodní tok Dlouhá řeka

12 km dlouhý potok v okrese Uherské Hradiště, pramenící v oblasti Chřibů. Nedaleko Nedakonic se vlévá ve staničení 137,91 km do Moravy.

### Úsek 10100226\_1 (PM-81), Dlouhá řeka

V řešeném úseku protéká Dlouhá řeka katastrálním územím Nedakonic. V zájmovém území jsou 4 mosty a 4 lávky pro pěší. Úsek Dlouhé řeky v zájmovém území je ve správě Povodí Moravy, s.p. Řešený úsek (PM-81) je součástí obrázku č. 1.

Obr. č. 1 Přehledná mapa řešeného území





### 3 Vstupní data pro vyjádření povodňového rizika

Jako vstupní data pro zpracování map povodňového ohrožení a rizik sloužily mapové podklady a mapy povodňového nebezpečí podrobně popsané v části B [13]. Konkrétně se jednalo o mapu hloubek a rychlostí, která je výstupem hydrodynamického modelu. U stanovení zranitelnosti se vycházelo z podkladů, které jsou podrobněji popsány v následujících kapitolách.

#### 3.1 Hlavní podklady pro stanovení zranitelnosti

Jako hlavní podklad při získávání informací ohledně využití území sloužily územně plánovací dokumentace obcí. Ty byly doplněny o informace z geodatabáze ZABAGED®, ortofotomap, terénního průzkumu, internetových stránek jednotlivých měst a obcí a internetové mapy.

##### 3.1.1 Územně plánovací dokumentace obcí (Územní plány)

Záplavové území zasahuje do území obcí uvedených v tabulce č. 4. Pro tyto obce bylo nutné získat platné ÚPD, které spravují jednotlivé obce na obecním úřadě. Přehled získaných dat a jejich formáty pro dotčené obce je uveden v tabulce 4.

Tab. č. 4 Přehled získaných dat a jejich formátů pro dotčené obce

| p. č. | ORP                | Název obce            | ÚP  | Rok schválení | formáty platných UPD |       |       | ÚAP | Rok schválení | Formát platných ÚAP |
|-------|--------------------|-----------------------|-----|---------------|----------------------|-------|-------|-----|---------------|---------------------|
|       |                    |                       |     |               | vektor               | rastr | papír |     |               |                     |
| 1     | Uherské Hradiště   | Kunovice              | ano | 2009          | DGN                  |       |       | ano | 2012          | PDF                 |
| 2     | Uherské Hradiště   | Kostelany nad Moravou | ano | 2009          | SHP                  |       |       | ano | 2012          | PDF                 |
| 3     | Uherské Hradiště   | Uherské Hradiště      | ano | 2011          | SHP                  |       |       | ano | 2012          | PDF                 |
| 4     | Kyjov              | Bzenec                | ano | 2012          | SHP                  |       |       | ano | 2012          | PDF                 |
| 5     | Veselí nad Moravou | Moravský Písek        | ano | 2010          | SHP                  |       |       | ano | 2012          | PDF                 |
| 6     | Veselí nad Moravou | Veselí nad Moravou    | ano | 2010          |                      | TIFF  |       | ano | 2012          | PDF                 |
| 7     | Veselí nad Moravou | Vnorovy               | ano | 2010          | DGN                  |       |       | ano | 2012          | PDF                 |
| 8     | Uherské Hradiště   | Uherský Ostroh        | ano | 2013          | SHP                  |       |       | ano | 2012          | PDF                 |
| 9     | Uherské Hradiště   | Ostrožská Nová Ves    | ano | 2011          |                      | PDF   |       | ano | 2012          | PDF                 |
| 10    | Uherské Hradiště   | Polešovice            | ano | 2012          |                      | PDF   |       | ano | 2012          | PDF                 |
| 11    | Uherské Hradiště   | Staré Město           | ano | 2013          |                      | PDF   |       | ano | 2012          | PDF                 |
| 12    | Uherské Hradiště   | Nedakonice            | ano | 2010          | SHP                  |       |       | ano | 2012          | PDF                 |

##### 3.1.2 Objekty geodatabáze Zabaged

Jako podpůrný podklad sloužila geodatabáze ZABAGED®. Jedná se o digitální geografický model území České republiky, který svou přesností a podrobností zobrazení geografické reality odpovídá přesnosti a podrobnosti Základní mapy České republiky v měřítku 1:10 000 (ZM 10) [4]. Jejím zpracovatelem a garantem obsahu je

Český úřad zeměměřický a katastrální. Tento podklad poskytlo Povodí Moravy s.p. a jedná se o nejnovější verzi z roku 2011.

### **3.1.3 Ortofotomapy**

Ortofotomapy sloužily ke zjištění současného stavu a doplnění způsobu využití ploch v zájmovém území. Ortofotomapy byly pořízeny v roce 2010 s velikostí nejmenšího elementu ortofotomapy 25 cm [5].

### **3.1.4 Terénní průzkum**

U stanovení zranitelnosti byl hlavní podklad ÚPD doplněn rovněž o poznatky získané z terénního průzkumu, který proběhl v průběhu září a října 2012. V rámci pochůzky byla pořízena fotodokumentace objektů. Zjištění z terénního průzkumu jsou uvedena ve zprávě B, kapitola 3.3.

### **3.1.5 Internetové stránky jednotlivých měst a obcí**

Dalším doplňkovým podkladem byly informace z internetových stránek jednotlivých měst a obcí [6-12] a internetové mapy.

## **3.2 Mapové podklady**

Mapové podklady jsou použity převážně u výsledných mapových výstupů map povodňového nebezpečí, ohrožení a povodňového rizika, popř. při hledání doplňujících informací při zpracování těchto map.

Ortofotomapy – formát JPEG, pořízení 2010, velikost nejmenšího elementu ortofotomapy 25 cm [5].

RZM 10 – Rastrová základní mapa 1: 10 000, z vektorového topografického modelu ZABAGED®, ČÚZK, Měřítko 1 : 10 000, velikost pixelu 0,64 m [4].

## 4 Postupy vyjádření povodňového rizika

Hlavní kroky nutné k vyjádření povodňového rizika jsou:

- Výpočet intenzity povodně (kvantifikace povodňového nebezpečí)
- Stanovení povodňového ohrožení (pomocí matice rizika)
- Stanovení zranitelnosti území (na základě informací o využití území)
- Stanovení povodňového rizika

### 4.1 Výpočet intenzity povodně

Výpočtem intenzity povodně dochází ke kvantifikaci povodňového nebezpečí. Vstupním podkladem jsou mapy hloubek a rychlostí s velikostí pixelu 5 x 5 m vyhotovené pro průtoky v záplavovém území s dobou opakování 5, 20, 100 a 500 let. Výpočet byl proveden pomocí nástrojů programu ArcGIS s využitím doporučeného vztahu dle platné metodiky [3]. Výsledkem výpočtů jsou rastrová data pro jednotlivé scénáře povodňového nebezpečí o velikosti pixelu 5 x 5 m, kdy každá buňka rastru v sobě nese informaci o intenzitě povodně.

### 4.2 Stanovení povodňového ohrožení

Ke stanovení povodňového ohrožení byly využity nástroje programu ArcGIS a vztahy dle platné metodiky [3]. Nejdříve bylo stanoveno povodňové ohrožení pro jednotlivé povodňové scénáře s použitím matice rizika. Vstupním podkladem byly rastry se stanovenou intenzitou povodně o velikosti pixelu 5 x 5 m. Pro každou buňku rastru bylo stanoveno ohrožení, které bylo vyjádřeno hodnotami 4 (vysoké), 3 (střední), 2 (nízké) a 1 (reziduální) dle [3]. Dalším krokem bylo vyhodnocení maximální hodnoty ohrožení z jednotlivých dílčích ohrožení. Výsledkem je rastrová mapa povodňového ohrožení (C.1 – Mapa povodňového ohrožení) o velikosti pixelu 5 x 5 m obsahující maximální hodnoty ohrožení zobrazené pomocí barevné škály (4 - červená, 3 - modrá, 2 - oranžová a 1 - žlutá).

### 4.3 Stanovení zranitelnosti území

Cílem kapitoly je popis postupu stanovení zranitelnosti na základě informací o způsobu využití území. Zranitelnost území je vlastnost území, která se projevuje náchylností prostředí, objektů nebo zařízení ke škodám v důsledku malé odolnosti vůči extrémnímu zatížení povodní a v důsledku tzv. expozice.

#### 4.3.1 Příprava dat

Hlavním podkladem pro stanovení zranitelnosti území byly informace o způsobu využití území, které byly získány z grafické části ÚPD. ÚPD byly k dispozici pro všechny řešené obce, jejich přehled je uveden v kap. 3.1. v tabulce 4. Nad těmito ÚPD proběhlo prvotní vytvoření zranitelných území ve třech časových horizontech - současný stav, návrh a výhled. Rozdělení do těchto časových aspektů vycházelo z obdobného členění v ÚPD. Takto stanovené zranitelné území bylo dále verifikováno na základě dalších upřesňujících informací, které byly získány z ortofotomap, geodatabáze ZABAGED®, terénního průzkumu, internetových stránek jednotlivých měst a obcí a internetových map. Na základě těchto pomocných údajů došlo ke zpřesnění prostorového zakresu jednotlivých území a také k aktualizaci forem využití území. Tímto se docílilo maximální vypovídající schopnosti a aktuálnosti zranitelných území.

Všechny obce dotčené rozlivy v tomto řešeném úseku mají schválený územní plán (ÚPD) i územně analytické podklady. Nejstarší ÚPD mají Kunovice a Kostelany nad Moravou, z roku 2009. Pro obce Veselí nad Moravou, Ostrožská Nová Ves, Polešovice a Staré Město byly územní plány k dispozici pouze ve formátu TIFF nebo PDF, tzn., bylo nutné je nejprve georeferencovat a pomocí vektorizace převést do podoby vhodné pro stanovení

zranitelnosti jednotlivých ploch. Územní plány pro obce Kunovice a Vnorovy byly dostupné ve formátu DGN, který umožňuje snadné stanovení zranitelnosti území. Ostatní obce mají své územní plány zpracované v prostředí ArcGIS, proto byly využity pro stanovení zranitelnosti jednotlivé vrstvy (formát SHP).

#### 4.3.2 Vymezení citlivých objektů

V rámci zpracování zranitelnosti byla vytvořena bodová vrstva citlivých objektů. Jedná se o objekty, kterým je třeba v rámci posuzování míry přijatelného rizika věnovat zvýšenou pozornost. Podkladem pro určení citlivých objektů byly ÚPD, internetové stránky jednotlivých obcí [6-12], ortofotomapy [5], terénní pochůzky a internetové mapy. Citlivé objekty byly zařazeny dle jejich účelu do sedmi kategorií, kterým odpovídá předem stanovené zobrazení.

Jedná se o:

- Školství;
- Zdravotnictví a sociální péče;
- Hasičský záchranný sbor, Policie, Armáda ČR;
- Nemovitá kulturní památka;
- Energetika;
- Vodohospodářská infrastruktura;
- Zdroje znečištění.

V kategorii Energetika byly uvažovány pouze významné rozvodny elektrické energie. Jednotlivé distribuční trafostanice, kterých je v obcích značné množství, nebyly do citlivých objektů zařazeny.

#### 4.4 Stanovení povodňového rizika

Povodňové riziko bylo stanoveno průnikem informací o povodňovém ohrožení (rastr maximálního ohrožení) a zranitelnosti území (polygonová vrstva zranitelnost) dle metodiky [3]. K tomuto účelu byly využity nástroje prostorové analýzy programu ArcGIS. Porovnáno bylo maximální přijatelné riziko u jednotlivých zranitelných území s maximálním povodňovým ohrožením a určeny lokality, u kterých dochází k nepřijatelnému stupni ohrožení. Výsledkem je vrstva nepřijatelného rizika, která je podmnožinou vrstvy zranitelnosti a tvoří hlavní podklad pro mapový výstup C.2 – Mapa povodňového rizika. V mapě povodňového rizika jsou rovněž v potlačené barevnosti zobrazeny nerizikové plochy.

## 5 Interpretace výsledků

V následujícím textu je uveden souhrn informací vyplývajících z map povodňového nebezpečí a povodňových rizik pro jednotlivé katastry, které se vyskytují v řešené oblasti úseku řeky Moravy, Olšavy, Dlouhé řeky, Okluky a odlehčovacího ramene Moravy (PM-49, PM-46, PM-81, PM-50, PM-47). Z logické návaznosti jsou katastrální území a citlivé objekty v tabulce 5 popisovány směrem po toku.

### 5.1 Popis povodňového ohrožení a rizika

Povodňové ohrožení zasahuje na levém břehu řeky Moravy v katastru Jarošov u Uherského Hradiště i do zástavby samotné obce. Míra přijatelného rizika byla překročena u kategorie výroba a skladování. V západní části katastru byla míra přijatelného rizika překročena u kategorie bydlení. Na pravém břehu Moravy, v katastru Staré Město u Uherského Hradiště, se plochy s překročenou mírou přijatelného rizika vyskytují v kategorii bydlení, výroba a skladování, technická vybavenost, občanská vybavenost a rekreace a sport. Katastr Mařatic je povodňovým ohrožením postižen v severozápadní části. Na levém břehu Moravy byla v této oblasti překročena míra přijatelného rizika u kategorie výroba a skladování, občanská vybavenost, technická vybavenost a v menší míře i kategorie bydlení. V katastru Uherského Hradiště byla míra přijatelného rizika překročena u ploch v kategorii bydlení, výroba a skladování, občanská vybavenost, plochy smíšené a technická vybavenost. Postižené plochy se nachází převážně po obvodu katastrálního území. Na levém břehu Moravy, v sousedním katastru Sady, byla míra přijatelného rizika překročena u dvou ploch, jedná se o kategorii bydlení a výroba a skladování. Katastr Kunovic je postižen povodňovým ohrožením převážně v okolí řeky Olšavy. Míra přijatelného rizika byla překročena u kategorie bydlení, smíšené plochy, výroba a skladování, občanská vybavenost a dopravní plochy. Na pravém břehu Moravy, v katastru obce Kostelany nad Moravou, bylo překročeno přijatelné riziko u ploch v kategorii bydlení a občanská vybavenost. V sousedním katastru obce Nedakonice byla míra přijatelného rizika překročena v případě kategorie bydlení, výroba a skladování, občanská vybavenost a technická vybavenost. Převážná část postižených ploch se nachází v těsné blízkosti vodního toku Dlouhá řeka. V katastru Ostrožské Nové Vsi byla míra přijatelného rizika překročena u ploch v kategorii výroba a skladování, občanská vybavenost, rekreace a sport a dopravní plochy. Na levém břehu Moravy byla míra přijatelného rizika překročena v katastru obce Kvačice u ploch určených pro bydlení, technické vybavenosti a rekreace a sportu. V katastru Ostrožské Předměstí byla míra přijatelného povodňového rizika překročena na levém i pravém břehu Moravy. Jednalo se o plochy nacházející se v kategorii bydlení, výroba a skladování, technické plochy, smíšené plochy a občanská vybavenost. Katastr města Uherský Ostroh byl zasažen povodňovým ohrožením na pravém břehu Moravy, mezi korytem Moravy a odlehčovacím ramenem. Míra přijatelného rizika byla překročena u kategorie bydlení a občanská vybavenost.

## 5.2 Citlivé objekty

V řešeném úseku se nachází 38 citlivých objektů v plochách v riziku (tabulka 5) a 122 citlivých objektů mimo tyto plochy (tabulka 5).

Tab. č. 5 Výpis identifikovaných citlivých objektů v plochách v riziku v úseku Moravy PM-49, Olšavy PM-46, Dlouhé řeky PM-81, Okluky PM-50 a odlehčovacího ramene Moravy PM-47

| Obec                  | Kategorie citlivého objektu | Název citlivého objektu             | Adresa                  | Míra rizika | ID úseku   |
|-----------------------|-----------------------------|-------------------------------------|-------------------------|-------------|------------|
| Kostelany nad Moravou | Zdroj znečištění            | Čistírna odpadních vod              | Kostelany nad Moravou   | střední     | 10100003_2 |
| Kunovice              | Školství                    | ZŠ Kunovice, U Pálenice             | U Pálenice 1620         | střední     | 10100083_1 |
| Kunovice              | Školství                    | Domov mládeže                       | Na záhonech 1068        | střední     | 10100003_2 |
| Kunovice              | Zdravotnictví a soc. péče   | Ústav sociální péče                 | Na Bělince 1492         | střední     | 10100003_2 |
| Kunovice              | Zdroj znečištění            | Čistírna odpadních vod              | U kunovského lesa 1496  | střední     | 10100003_2 |
| Kunovice              | Zdroj znečištění            | Čistírna odpadních vod              | Na Záhonech             | vysoké      | 10100083_1 |
| Nedakonice            | Energetika                  | Rozvodna                            | Nedakonice              | vysoké      | 10100003_2 |
| Nedakonice            | Zdroj znečištění            | Čistírna odpadních vod              | Nedakonice 509          | střední     | 10100226_1 |
| Uherské Hradiště      | Energetika                  | CTZ, s.r.o.                         | Sokolovská 572          | střední     | 10100003_2 |
| Uherské Hradiště      | Energetika                  | Rozvodna                            | Moravní nábřeží 185     | střední     | 10100003_2 |
| Uherské Hradiště      | Energetika                  | Atrium Therm, s.r.o.                | Sokolovská 417          | střední     | 10100003_2 |
| Uherské Hradiště      | Energetika                  | Trafostanice                        | Štěpnická               | střední     | 10100003_2 |
| Uherské Hradiště      | Školství                    | ZŠ Uherské Hradiště,                | Sportovní 777           | střední     | 10100003_2 |
| Uherské Hradiště      | Školství                    | MŠ s křesťanskou výchovou           | Husova 838              | střední     | 10100003_2 |
| Uherské Hradiště      | Školství                    | Gymnázium Uherské Hradiště          | Velehradská třída 218   | střední     | 10100003_2 |
| Uherské Hradiště      | Školství                    | Základní škola                      | Za Alejí 1072           | střední     | 10100003_2 |
| Uherské Hradiště      | Školství                    | Soukromá střední škola              | Štěpnická 1188          | střední     | 10100003_2 |
| Uherské Hradiště      | Školství                    | ZŠ a MŠ                             | Štěpnická 1188          | střední     | 10100003_2 |
| Uherské Hradiště      | Školství                    | Univerzita T. Bati,                 | Studentské náměstí 1532 | střední     | 10100003_2 |
| Uherské Hradiště      | Školství                    | MŠ Štěpnická                        | Štěpnická 1111          | střední     | 10100003_2 |
| Uherské Hradiště      | Školství                    | ZŠ a MŠ Čtyřlístek                  | Studentské nám. 1531    | střední     | 10100003_2 |
| Uherské Hradiště      | Školství                    | Střední umělecko-průmyslová škola   | tř. M. Malinovského 368 | střední     | 10100003_2 |
| Uherské Hradiště      | Školství                    | VŠ Menza                            | Studentské náměstí 1532 | střední     | 10100003_2 |
| Uherské Hradiště      | Zdravotnictví a soc. péče   | Domov Důchodců                      | Štěpnická 1139          | střední     | 10100003_2 |
| Uherské Hradiště      | Zdravotnictví a soc. péče   | Uherskohradištská nemocnice         | J.E. Purkyně 365        | střední     | 10100003_2 |
| Uherské Hradiště      | Zdravotnictví a soc. péče   | Dům s pečovatelskou službou Penzion | Kollárova 1243          | střední     | 10100003_2 |
| Uherské Hradiště      | Zdravotnictví a soc. péče   | Senior centrum UH                   | Rostislavova 488        | střední     | 10100003_2 |
| Uherské Hradiště      | HZS, Policie, Armáda ČR     | Policie ČR, územní odbory           | Velehradská třída 1217  | střední     | 10100003_2 |
| Uherské Hradiště      | Zdroj znečištění            | Linde Gas                           | Průmyslová 1148         | střední     | 10100003_2 |
| Uherský Ostroh        | Nemovitá kulturní památka   | Kaple                               | Svobodova               | střední     | 10100150_1 |
| Uherský Ostroh        | Školství                    | MŠ s křesťanskou výchovou           | Školní 976              | vysoké      | 10100150_1 |
| Uherský Ostroh        | Školství                    | ZŠ Uherský Ostroh                   | Školní 400              | střední     | 10100150_1 |
| Uherský Ostroh        | Školství                    | Mateřská škola                      | Sídlíště 836            | střední     | 10100150_1 |

| Obec               | Kategorie citlivého objektu | Název citlivého objektu | Adresa           | Míra rizika | ID úseku   |
|--------------------|-----------------------------|-------------------------|------------------|-------------|------------|
| Uherský Ostroh     | Zdravotnictví a soc. péče   | Domov seniorů           | Školní 774       | vysoké      | 10100150_1 |
| Uherský Ostroh     | Zdroj znečištění            | Čistírna odpadních vod  | Sokolovská       | střední     | 10100150_1 |
| Uherské Hradiště   | Nemovitá kulturní památka   | Archeologické oddělení  | Štefánikova      | střední     | 10100003_2 |
| Veselí nad Moravou | Energetika                  | MVE Veselí n. Moravou   | Zámecká 13/17    | vysoké      | 10100003_2 |
| Vnorovy            | Zdroj znečištění            | Čistírna odpadních vod  | Vnorovy č.p. 710 | střední     | 10100003_2 |

Tab. č. 6 Výpis identifikovaných citlivých objektů mimo plochy v riziku v úseku Moravy PM-49, Olšavy PM-46, Dlouhé řeky PM-81, Okluky PM-50 a odlehčovacího ramene Moravy PM-47

| Obec                  | Kategorie citlivého objektu    | Název citlivého objektu    | Adresa                    | Míra rizika | ID úseku   |
|-----------------------|--------------------------------|----------------------------|---------------------------|-------------|------------|
| Kněžpole              | Vodohospodářská infrastruktura | Úpravná vody               | Kněžpole č.p. 64          | žádná       | 10100003_2 |
| Kostelany nad Moravou | Nemovitá kulturní památka      | kostel sv. Floriána        | Kostelany nad Moravou     | žádná       | 10100003_2 |
| Kostelany nad Moravou | Školství                       | Mateřská škola Kostelany   | Kostelany nad Moravou 151 | žádná       | 10100003_2 |
| Kunovice              | Nemovitá kulturní památka      | Kostel sv. Petra a Pavla   | Pod Kostelem              | žádná       | 10100083_1 |
| Kunovice              | Nemovitá kulturní památka      | Letecké muzeum Kunovice    | ul. Letecká               | žádná       | 10100003_2 |
| Kunovice              | Školství                       | Základní škola, Kunovice   | Červená cesta 853         | žádná       | 10100083_1 |
| Kunovice              | Školství                       | Vyšší odborná škola        | náměstí Svobody 362       | žádná       | 10100083_1 |
| Kunovice              | HZS, Policie, Armáda ČR        | SDH Kunovice               | nám. Svobody 364          | žádná       | 10100003_2 |
| Kunovice              | HZS, Policie, Armáda ČR        | Městská policie Kunovice   | nám. Svobody 361          | žádná       | 10100003_2 |
| Kunovice              | Zdroj znečištění               | AGIP - Kunovice            | tř. Vítězství             | žádná       | 10100083_1 |
| Kunovice              | Zdroj znečištění               | ČOV v areálu firma Ramet   | Letecká 1110              | žádná       | 10100003_2 |
| Kunovice              | Zdroj znečištění               | AHOLD Czech Republic, a.s. | tř. Vítězství 841         | žádná       | 10100083_1 |
| Moravský Písek        | Nemovitá kulturní památka      | kostel sv. Anny            | Ostrožská                 | žádná       | 10101064_1 |
| Moravský Písek        | Školství                       | ZŠ a MŠ Moravský Písek     | Velkomoravská 409         | žádná       | 10101064_1 |
| Moravský Písek        | Školství                       | ZŠ a MŠ Moravský Písek     | Velkomoravská 168         | žádná       | 10101064_1 |
| Moravský Písek        | HZS, Policie, Armáda ČR        | JSDH Moravský Písek        | Sportovní 219             | žádná       | 10101064_1 |
| Moravský Písek        | Zdroj znečištění               | Artech Moravia sro         | Kovodělská 62             | žádná       | 10101064_1 |
| Moravský Písek        | Zdroj znečištění               | Chemis engine, a.s.        | Revoluční 762             | žádná       | 10101064_1 |
| Nedakonice            | Energetika                     | Rozvodna                   | N49 01.928<br>E017 22.391 | žádná       | 10100226_1 |
| Nedakonice            | Nemovitá kulturní památka      | kostel sv. Floriana        | Nedakonice                | žádná       | 10100003_2 |
| Nedakonice            | Školství                       | ZŠ Nedakonice              | Nedakonice 142            | žádná       | 10100003_2 |
| Nedakonice            | Školství                       | MŠ Nedakonice              | Nedakonice 236            | žádná       | 10100003_2 |
| Nedakonice            | Vodohospodářská infrastruktura | Vodojem v areálu Laksyma   | Husitská 244              | žádná       | 10100003_2 |
| Nedakonice            | Zdroj znečištění               | Plynoservis J. Jurášek     | Nedakonice 383            | žádná       | 10100003_2 |
| Ostrožská Nová Ves    | Energetika                     | RWE                        | Dědina                    | žádná       | 10100003_2 |
| Ostrožská Nová Ves    | Nemovitá kulturní památka      | kostel sv. Václava         | Lhotská                   | žádná       | 10100003_2 |
| Ostrožská Nová Ves    | Školství                       | ZŠ Ostrožská Nová Ves      | Lhotská 500               | žádná       | 10100003_2 |
| Ostrožská Nová Ves    | HZS, Policie, Armáda ČR        | SDH Ostrožská Nová Ves     | Na Lapači č.p. 142        | žádná       | 10100003_2 |
| Ostrožská Nová Ves    | Zdroj znečištění               | ČOV Ostrožská Nová Ves     | Chylická č.p. 273         | žádná       | 10100003_2 |

| Obec             | Kategorie citlivého objektu | Název citlivého objektu            | Adresa              | Míra rizika | ID úseku   |
|------------------|-----------------------------|------------------------------------|---------------------|-------------|------------|
| Ves              |                             |                                    |                     |             |            |
| Polešovice       | Zdroj znečištění            | ČOV Polešovice                     | Polešovice          | žádná       | 10100003_2 |
| Polešovice       | Zdroj znečištění            | PAP OIL čerpací stanice            | Polešovice 750      | žádná       | 10100003_2 |
| Staré Město      | Energetika                  | Rozvodna                           | Náměstí Hrdinů      | žádná       | 10100003_2 |
| Staré Město      | Energetika                  | Trafostanice                       | Komenského          | žádná       | 10100003_2 |
| Staré Město      | Nemovitá kulturní památka   | Památník Velké Moravy              | Jezuitská 1885      | žádná       | 10100003_2 |
| Staré Město      | Nemovitá kulturní památka   | Špitálky – archeologické vykopávky | Pod Cukrovarem      | žádná       | 10100003_2 |
| Staré Město      | Nemovitá kulturní památka   | kostel                             | Hradištská          | žádná       | 10100003_2 |
| Staré Město      | Nemovitá kulturní památka   | kostel sv. Ducha                   | Velkomoravská       | žádná       | 10100003_2 |
| Staré Město      | Školství                    | ZŠ Staré Město                     | Komenského 1720     | žádná       | 10100003_2 |
| Staré Město      | Školství                    | Mateřská škola                     | Komenského 1721     | žádná       | 10100003_2 |
| Staré Město      | Školství                    | ZŠ Staré Město                     | nám. Hrdinů 1000    | žádná       | 10100003_2 |
| Staré Město      | Školství                    | Základní škola                     | nám. Hrdinů 715     | žádná       | 10100003_2 |
| Staré Město      | Školství                    | Mateřská škola                     | Rastislavova 1800   | žádná       | 10100003_2 |
| Staré Město      | Školství                    | SŠ zemědělská, Gymnázium           | Velehradská 1527    | žádná       | 10100003_2 |
| Staré Město      | Školství                    | Křesťanská MŠ                      | Za Radnicí 1823     | žádná       | 10100003_2 |
| Staré Město      | Zdravotnictví a soc. péče   | Dům s pečovatelskou službou        | Bratří Mrštíků 2015 | žádná       | 10100003_2 |
| Staré Město      | Zdravotnictví a soc. péče   | Domov pro seniory                  | Kopánky 2052        | žádná       | 10100003_2 |
| Staré Město      | Zdravotnictví a soc. péče   | Azyl dům sv. Vincence              | Na Hradbách 700     | žádná       | 10100003_2 |
| Staré Město      | HZS, Policie, Armáda ČR     | Městská policie                    | náměstí Hrdinů 100  | žádná       | 10100003_2 |
| Staré Město      | Zdroj znečištění            | Shell Czech Republic, a.s          | Hradištská 1947     | žádná       | 10100003_2 |
| Staré Město      | Zdroj znečištění            | ČS odpadních vod                   | Za Špicí 1798       | žádná       | 10100003_2 |
| Staré Město      | Zdroj znečištění            | BD-OIL, s.r.o.                     | Huštěnovská 1708    | žádná       | 10100003_2 |
| Staré Město      | Zdroj znečištění            | Kamex Toptrans, ČS                 | Kostelanská 2122    | žádná       | 10100003_2 |
| Uherské Hradiště | Energetika                  | Rozvodna                           | Na Výsluní          | žádná       | 10100003_2 |
| Uherské Hradiště | Nemovitá kulturní památka   | Slovácké muzeum                    | Smetanovy sady 179  | žádná       | 10100003_2 |
| Uherské Hradiště | Nemovitá kulturní památka   | k. Panny Marie Růžencové           | Na Návsi            | žádná       | 10100003_2 |
| Uherské Hradiště | Nemovitá kulturní památka   | Kaple                              | Na Příkopě          | žádná       | 10100083_1 |
| Uherské Hradiště | Nemovitá kulturní památka   | Sv. Františka Xaverského           | Masarykovo náměstí  | žádná       | 10100003_2 |
| Uherské Hradiště | Nemovitá kulturní památka   | Zvěstování Panny Marie             | Františkánská       | žádná       | 10100003_2 |
| Uherské Hradiště | Nemovitá kulturní památka   | Bývalá synagoga                    | Velehradská 714     | žádná       | 10100003_2 |
| Uherské Hradiště | Školství                    | ZŠ a MŠ speciální                  | Šafaříkova 961      | žádná       | 10100003_2 |
| Uherské Hradiště | Školství                    | Mateřská škola                     | 28. října 982       | žádná       | 10100003_2 |
| Uherské Hradiště | Školství                    | Mateřská škola                     | 28. října 982       | žádná       | 10100003_2 |
| Uherské Hradiště | Školství                    | SOŠ a Gymnázium                    | Revoluční 747       | žádná       | 10100003_2 |
| Uherské Hradiště | Školství                    | Mateřská škola                     | Markov 416          | žádná       | 10100003_2 |
| Uherské Hradiště | Školství                    | ZŠ a MŠ Jarošov                    | Pivovarská 200      | žádná       | 10100003_2 |
| Uherské Hradiště | Školství                    | MŠ Sady                            | Vřesová 50          | žádná       | 10100003_2 |
| Uherské Hradiště | Školství                    | MŠ Uherské Hradiště                | U Mlýna 251         | žádná       | 10100083_1 |
| Uherské Hradiště | Školství                    | Speciální MŠ                       | Revoluční 743       | žádná       | 10100003_2 |
| Uherské Hradiště | Školství                    | ZŠ UNESCO                          | Hradební 189        | žádná       | 10100003_2 |
| Uherské Hradiště | Školství                    | Střední umělecko-průmyslová škola  | Všehrdova 267       | žádná       | 10100003_2 |



| Obec               | Kategorie citlivého objektu    | Název citlivého objektu     | Adresa                  | Míra rizika | ID úseku   |
|--------------------|--------------------------------|-----------------------------|-------------------------|-------------|------------|
| Uherské Hradiště   | Školství                       | ZŠ a MŠ Uherské Hradiště    | Palackého nám. 238      | žádná       | 10100003_2 |
| Uherské Hradiště   | Školství                       | ZŠ UNESCO                   | Komenského nám. 350     | žádná       | 10100003_2 |
| Uherské Hradiště   | Školství                       | Mateřská škola              | Komenského nám. 539     | žádná       | 10100003_2 |
| Uherské Hradiště   | Školství                       | Obchodní akademie           | Nádražní 22             | žádná       | 10100003_2 |
| Uherské Hradiště   | Školství                       | Střední zdravotnická škola  | Jiřího z Poděbrad 822   | žádná       | 10100003_2 |
| Uherské Hradiště   | Školství                       | SOS a SOU                   | Kollárova 617           | žádná       | 10100003_2 |
| Uherské Hradiště   | Školství                       | Mateřská škola              | Svatováclavská 943      | žádná       | 10100003_2 |
| Uherské Hradiště   | Vodohospodářská infrastruktura | Vodojem                     | Na Kopečku              | žádná       | 10100003_2 |
| Uherské Hradiště   | Zdravotnictví a soc. péče      | Senior centrum UH           | Na Návsi 114            | žádná       | 10100003_2 |
| Uherské Hradiště   | Zdravotnictví a soc. péče      | Domácí pečovatelská služba  | Náměstí Míru 464        | žádná       | 10100003_2 |
| Uherské Hradiště   | Zdravotnictví a soc. péče      | Zdravotní záchranná služba  | J. E. Purkyně 1512      | žádná       | 10100003_2 |
| Uherské Hradiště   | HZS, Policie, Armáda ČR        | Městská policie UH          | Hradební 174            | žádná       | 10100003_2 |
| Uherské Hradiště   | HZS, Policie, Armáda ČR        | Policie ČR, obvodní odděl   | Hradební 203            | žádná       | 10100003_2 |
| Uherské Hradiště   | HZS, Policie, Armáda ČR        | JSDH Jarošov                | Pivovarská 509          | žádná       | 10100003_2 |
| Uherské Hradiště   | HZS, Policie, Armáda ČR        | HZS Zlínského kraje         | Boženy Němcové 834      | žádná       | 10100003_2 |
| Uherské Hradiště   | Zdroj znečištění               | RES-UH, s.r.o.              | tř. M. Malinovského 413 | žádná       | 10100003_2 |
| Uherské Hradiště   | Zdroj znečištění               | ČOV Věsly                   | Záměstí 211             | žádná       | 10100083_1 |
| Uherské Hradiště   | Zdroj znečištění               | ÍMV Česká Republika         | tř. M. Malinovského 393 | žádná       | 10100003_2 |
| Uherské Hradiště   | Zdroj znečištění               | Čerpací stanice             | Za Olšávkou 380         | žádná       | 10100003_2 |
| Uherské Hradiště   | Zdroj znečištění               | Čepro                       | Solná cesta 341         | žádná       | 10100083_1 |
| Uherské Hradiště   | Zdroj znečištění               | Výrobce ekologických PHM    | Pivovarská 273          | žádná       | 10100003_2 |
| Uherské Hradiště   | Zdroj znečištění               | UNICORN čerpací stanice     | Pivovarská 553          | žádná       | 10100003_2 |
| Uherské Hradiště   | Zdroj znečištění               | Monteco, spol. s.r.o.       | Nádražní 1944           | žádná       | 10100003_2 |
| Uherské Hradiště   | Zdroj znečištění               | ÍMV Česká rep, s.r.o.       | tř. M. Malinovského     | žádná       | 10100003_2 |
| Uherské Hradiště   | Zdroj znečištění               | BENZINA, s.r.o.             | Sokolovská 1395         | žádná       | 10100003_2 |
| Uherský Ostroh     | Nemovitá kulturní památka      | Zámek Uherský Ostroh        | Zámecká 24              | žádná       | 10100003_2 |
| Uherský Ostroh     | Nemovitá kulturní památka      | kostel sv. Ondřeje          | nám. sv. Ondřeje        | žádná       | 10100003_2 |
| Uherský Ostroh     | Zdravotnictví a soc. péče      | Dětský domov Uherský Ostroh | Sokolovská 620          | žádná       | 10100150_1 |
| Uherský Ostroh     | HZS, Policie, Armáda ČR        | Městská Policie             | Svobodova 147           | žádná       | 10100150_1 |
| Uherský Ostroh     | HZS, Policie, Armáda ČR        | SDH Uherský Ostroh          | Veselská 458            | žádná       | 10100150_1 |
| Uherský Ostroh     | Zdroj znečištění               | Čistírna odpadních vod      | Zamlýní I               | žádná       | 10100003_2 |
| Uherský Ostroh     | Zdroj znečištění               | Shell, čerpací stanice      | Osvobození 268          | žádná       | 10100003_2 |
| Uherský Ostroh     | Zdroj znečištění               | Čerpací stanice LPG         | Osvobození              | žádná       | 10100003_2 |
| Veselí nad Moravou | Nemovitá kulturní památka      | Masarykovo muzeum v Hod     | nám. Bartolomějské 41   | žádná       | 10100003_2 |
| Veselí nad Moravou | Nemovitá kulturní památka      | kostel sv. Bartoloměje      | Bartolomějské nám.      | žádná       | 10100003_2 |
| Veselí nad Moravou | Nemovitá kulturní památka      | Synagoga Veselí n. Moravou  | Rybniček č.p. 62        | žádná       | 10100003_2 |
| Veselí nad Moravou | Nemovitá kulturní památka      | kostel Panny Marie          | Svatoplukova            | žádná       | 10100003_2 |
| Veselí nad Moravou | Nemovitá kulturní památka      | Zámek Veselí nad Moravou    | Zámecká 14              | žádná       | 10100003_2 |

| Obec               | Kategorie citlivého objektu    | Název citlivého objektu       | Adresa                 | Míra rizika | ID úseku   |
|--------------------|--------------------------------|-------------------------------|------------------------|-------------|------------|
| Veselí nad Moravou | Nemovitá kulturní památka      | Kostel andělů výstražných     | tř. Masarykova         | žádná       | 10100003_2 |
| Veselí nad Moravou | Nemovitá kulturní památka      | kostel                        | Ostrožská 295          | žádná       | 10100003_2 |
| Veselí nad Moravou | Školství                       | ZŠ Zarazice                   | Zarazická 57           | žádná       | 10100003_2 |
| Veselí nad Moravou | Školství                       | Církevní Základní škola       | park Petra Bezruče 697 | žádná       | 10100003_2 |
| Veselí nad Moravou | Školství                       | Mateřská škola                | Tyršova 714            | žádná       | 10100003_2 |
| Veselí nad Moravou | Školství                       | ZŠ Veselí nad Moravou         | Ostrožská 150          | žádná       | 10100003_2 |
| Veselí nad Moravou | Školství                       | MŠ Milokoš'                   | Na Hrázi 204           | žádná       | 10100003_2 |
| Veselí nad Moravou | Vodohospodářská infrastruktura | Vodovody a kanalizace Hodonín | Sportovní              | žádná       | 10100003_2 |
| Veselí nad Moravou | Zdravotnictví a soc. péče      | Dům s pečovatelskou službou   | Za Poštou              | žádná       | 10100003_2 |
| Veselí nad Moravou | HZS, Policie, Armáda ČR        | Hasičský záchranný sbor       | tř. Masarykova 200     | žádná       | 10100003_2 |
| Veselí nad Moravou | HZS, Policie, Armáda ČR        | Policie ČR-Obvod. Veselí      | tř. Masarykova 115     | žádná       | 10100003_2 |
| Veselí nad Moravou | Zdroj znečištění               | ČOV, Veselí nad Moravou       | Náklí                  | žádná       | 10100003_2 |
| Veselí nad Moravou | Zdroj znečištění               | Čerpací stanice               | Náklí                  | žádná       | 10100003_2 |
| Veselí nad Moravou | Zdroj znečištění               | UNICORN - č.s., a.s.          | tř. Masarykova         | žádná       | 10100003_2 |

## 6 Seznam literatury

Tab. č. 7 Seznam literatury

| Označení | Název   |
|----------|---|
| 1        | Standardizační minimum pro zpracování map povodňového nebezpečí a povodňových rizik, VRV a.s., 04/2011  |
| 2        | Návrh metodiky pro předběžné vyhodnocení povodňových rizik a navržení oblastí s významným povodňovým rizikem v rámci implementace směrnice EU o vyhodnocování a zvládání povodňových rizik. VÚV TGM, v.v.i. MŽP ČR. 2010  |
| 3        | Metodika tvorby map povodňových nebezpečí a povodňových rizik. Ministerstvo životního prostředí, 10/2012.   |
| 4        | Oficiální stránky Českého úřadu zeměměřického a katastrálního. <a href="http://www.cuzk.cz/">www.cuzk.cz/</a>   |
| 5        | Ortofotomapy, GEODIS, 2010  |
| 6        | Oficiální stránky města Uherské Hradiště <a href="http://www.mesto-uh.cz/">http://www.mesto-uh.cz/</a>  |
| 7        | Oficiální stránky obce Kostelany nad Moravou <a href="http://www.kostelany nad moravou.cz/">http://www.kostelany nad moravou.cz/</a>  |
| 8        | Oficiální stránky obce Nedakonice <a href="http://www.obecnedakonice.cz/">http://www.obecnedakonice.cz/</a>   |
| 9        | Oficiální stránky města Uherský Ostroh <a href="http://www.uhostroh.cz/">http://www.uhostroh.cz/</a>  |
| 10       | Oficiální stránky města Veselí nad Moravou <a href="http://www.veseli-nad-moravou.cz/">http://www.veseli-nad-moravou.cz/</a>  |
| 11       | Oficiální stránky obce Vnorovy <a href="http://www.vnorovy.cz/">http://www.vnorovy.cz/</a>  |
| 12       | Oficiální stránky města Kunovice <a href="http://www.mesto-kunovice.cz/">http://www.mesto-kunovice.cz/</a>  |
| 13       | Tvorba map povodňového nebezpečí a povodňových rizik v oblasti povodí Moravy a v oblasti povodí Dyje. Dílčí povodí Dyje. B. Technická zpráva – hydrodynamické modely a mapy povodňového nebezpečí na vodním toku MORAVA v km 133,911 – 163,735, na vodním toku OLŠAVA v km 0,000 – 7,450, na vodním toku DLOUHÁ ŘEKA v km 0,000 – 1,995, na vodním toku OKLUKY v km 0,000 – 3,404 a na ODLEHČOVACÍM RAMENÍ řeky Moravy v km 0,000 – 9,338. VÚV TGM, v.v.i. 07/2013. |